

COPENHAGEN PHIL
Hele Sjællands Symfoniorkester
Rosenørns Allé 22, 5. sal, 1970 Frederiksberg C
CVR-nr. 23 41 09 15

Årsrapport for 2015

Indholdsfortegnelse

	<u>Side</u>
Institutionsoplysninger	1
Ledelsespåtegning	2
Den uafhængige revisors erklæring	3
Ledelsesberetning	5
Anvendt regnskabspraksis	15
Resultatopgørelse 1. januar 2015 – 31. december 2015	19
Aktiver 31. december 2015	20
Passiver 31. december 2015	21
Noter	22

Institutionsoplysninger

Institutionens navn	COPENHAGEN PHIL Hele Sjællands Symfoniorkester Rosenørns Allé 22, 5 1970 Frederiksberg C
Momsregistrering	CVR nr. 23 41 09 15
Musikchef	Uffe Savery
Bestyrelse: Formand, Mette Klingsten Næstformand, Jan Holm Møller Sune Bang Frederik Wiedemann Stine Lolk Simon Aggesen Annette Wiencken Karsten Lorentzen Rasmus Nørby, (Repræsentant valgt af medarbejderne) Andreas Fosdal, (Repræsentant valgt af medarbejderne)	
Revision	Grant Thornton Statsautoriseret Revisionspartnerselskab Stockholmsagde 45 2100 København Ø CVR-nr. 34209936 T (+45) 33 110 220 www.grantthornton.dk
Pengeinstitutter	Danske Bank A/S Erhvervscenter København Holmens Kanal 2 1090 København K Sparekassen Sjælland Smallegade 4-6 2000 Frederiksberg

Ledelsespåtegning

Vi har dags dato aflagt årsrapporten for perioden 1. januar 2015 - 31. december 2015 for Copenhagen Phil.

Årsregnskabet for 2015 aflægges efter bekendtgørelse nr. 1701 af 21. december 2010 om økonomiske og administrative forhold for modtagere af driftstilskud fra Kulturministeriet.

Vi anser den valgte regnskabspraksis for hensigtsmæssig, således at årsregnskabet, efter vor opfattelse, giver et retvisende billede af institutionens aktiver og passiver, finansielle stilling samt resultat.

København den 15. marts 2016




Uffe Savery
Musikchef

Bestyrelsen



Mette Klingsten
formand



Simon Aggesen



Stine Lolk



Karsten Lorentzen



Frederik Wiedemann




Jan Holm Møller
Næstformand



Sune Bang



Anette Wiencken



Rasmus Nørby



Andreas Fosdal

Den uafhængige revisors erklæringer

Til ledelsen for Copenhagen Phil

Påtegning på årsregnskab

Vi har revideret årsregnskabet for Copenhagen Phil for regnskabsåret 1. januar 2015 - 31. december 2015 der omfatter, anvendt regnskabspraksis, resultatopgørelse, balance og noter. Årsregnskabet er udarbejdet efter bekendtgørelse nr. 1701 af 21. december 2010 om økonomiske og administrative forhold for modtagere af driftstilskud fra Kulturministeriet.

Revisionen omfatter ikke budgettal og budgetafvigelser, hvorfor vi ikke udtrykker nogen sikkerhed herom.

Ledelsens ansvar for årsregnskabet

Ledelsen har ansvaret for udarbejdelse af et årsregnskab, der giver et retvisende billede i overensstemmelse med bekendtgørelse nr. 1701 af 21. december 2010 om økonomiske og administrative forhold for modtagere af driftstilskud fra Kulturministeriet. Ledelsen har endvidere ansvaret for den interne kontrol, som ledelsen anser for nødvendig for at udarbejde et årsregnskab uden væsentlig fejlinformation, uanset om denne skyldes besvigelser eller fejl, samt valg og anvendelse af en hensigtsmæssig regnskabspraksis og udførelse af regnskabsmæssige skøn, som er rimelige efter omstændighederne.

Herudover er det ledelsens ansvar, at de dispositioner, der er omfattet af årsregnskabet, er i overensstemmelse med meddelte bevillinger, love og andre forskrifter samt med indgåede aftaler.

Revisors ansvar

Vores ansvar er at udtrykke en konklusion om årsregnskabet på grundlag af vores revision. Vi har udført revisionen i overensstemmelse med internationale standarder om revision og yderligere krav ifølge dansk revisorlovgivning, god offentlig revisionskik samt jf. Kulturministeriets bekendtgørelse om økonomiske og administrative forhold for modtagere af driftstilskud fra Kulturministeriet. Denne kræver, at vi overholder etiske krav samt planlægger og udfører revisionen for at opnå høj grad af sikkerhed for, om årsregnskabet er uden væsentlig fejlinformation.

En revision omfatter udførelse af revisionshandlinger for at opnå revisionsbevis for beløb og oplysninger i årsregnskabet. De valgte revisionshandlinger afhænger af revisors vurdering, herunder vurdering af risici for væsentlig fejlinformation i årsregnskabet, uanset om denne skyldes besvigelser eller fejl. Ved risikovurderingen overvejer revisor intern kontrol, der er relevant for Copenhagen Phils udarbejdelse af et årsregnskab, der giver et retvisende billede. Formålet hermed er, at udforme revisionshandlinger, der er passende efter omstændighederne, men ikke at udtrykke en konklusion om effektiviteten af Copenhagen Phils interne kontrol. En revision omfatter endvidere vurdering af, om ledelsens valg af regnskabspraksis er passende, om ledelsens regnskabsmæssige skøn er rimelige samt den samlede præsentation af årsregnskabet.

Den uafhængige revisors erklæringer

Revisionen omfatter desuden en vurdering af, om der er etableret forretningsgange og interne kontroller, der understøtter, at de dispositioner, der er omfattet af årsregnskabet, er i overensstemmelse med meddelte bevillinger, love og andre forskrifter samt med indgåede aftaler.

Det er vores opfattelse, at det opnåede revisionsbevis er tilstrækkeligt og egnet som grundlag for vores konklusion.

Revisionen har ikke givet anledning til forbehold.

Konklusion

Det er vores opfattelse, at årsregnskabet giver et retvisende billede af Copenhagen Phils aktiver, passiver og finansielle stilling pr. 31. december 2015 samt af resultatet af Copenhagen Phils aktiviteter for regnskabsåret 1. januar 2015 - 31. december 2015 i overensstemmelse med bekendtgørelse nr. 1701 af 21. december 2010 om økonomiske og administrative forhold for modtagere af driftstilskud fra Kulturministeriet. Det er ligeledes vores opfattelse, at der er etableret forretningsgange og interne kontroller, der understøtter, at de dispositioner der er omfattet af årsregnskabet, er i overensstemmelse med meddelte bevillinger, love og andre forskrifter samt med indgåede aftaler.

Supplerende oplysning om forståelse af revisionen

Copenhagen Phil har i overensstemmelse med Kulturministeriets retningslinjer for regnskabsrapportering medtaget det af bestyrelsen godkendte budget for 2015. Disse budgettal har ikke været underlagt revision.

Udtalelse om ledelsesberetningen

Vi har i henhold til bekendtgørelse nr. 1701 af 21. december 2010 om økonomiske og administrative forhold for modtagere af driftstilskud fra Kulturministeriet gennemlæst ledelsesberetningen. Vi har ikke foretaget yderligere handlinger i tillæg til den udførte revision af årsregnskabet. Det er på denne baggrund vores opfattelse, at oplysningerne i ledelsesberetningen er i overensstemmelse med årsregnskabet.

København, den 15. marts 2016

Grant Thornton

Statsautoriseret Revisionspartnerselskab

Cvr-nr. 34 22 99 36


Brian Rasmussen
statsautoriseret revisor


Bo Lysen
statsautoriseret revisor

INDLEDNING

Copenhagen Phil ønsker at skabe nye standarder for opførelse, kommunikation og formidling af musik med et symfoniorkester. Copenhagen Phil tilstræber, med dyb forankring i den klassiske musiktradition, at være en tidssvarende kulturinstitution, at være aktuel i tidens kultur samt at være både nyskabende og innovativ. Copenhagen Phil tillægger alle værdifulde brugeroplevelser lige stor berettigelse. Hvad enten det er to minutter på nettet eller to timer i koncertsalen. Copenhagen Phil vil derfor udbrede den klassiske musik for fremtidens lyttere og skabende musikere ved at møde dem dér, hvor de er og vil være i fremtiden: På nettet, på mobilen, på uddannelsesinstitutionerne og arbejdspladserne, i det offentlige rum – og selvfølgelig i koncertsalen.

MISSION OG VISION – COPENHAGEN PHIL

Mission

I henhold til musikloven skal Copenhagen Phil – hele Sjællands Symfoniorkester (herefter Copenhagen Phil) – medvirke til at fremme musiklivet i hele landsdelen. Der er indgået en Rameaftale med Kulturministeriet herom.

Ifølge musikloven skal orkestret bestå af fast engagerede helårsbeskæftigede musikere. Copenhagen Phils mission er derfor at udbrede kendskabet til den klassiske musik og symfoniorkestret som kulturinstitution i videst muligt omfang, således at så mange personer som muligt i orkestrets region gennem musikken og symfoniorkestret opnår at blive forankret i, eller skaber en relation til, musik som en central kulturel værdi i tilværelsen.

Copenhagen Phils **vision** er defineret således:

- At aktualisere "symfoniorkestret" i samfundet og være relevant for et forskelligartet publikum i landsdelen.
- Som et nysgerrigt, selvreflekterende og engageret symfoniorkester at påtage sig ansvaret for at bidrage væsentligt til udviklingen af musik- og kulturlivet på højeste niveau og som kulturinstitution af national betydning.

I et overordnet perspektiv levede Copenhagen Phil i 2015 op til både musikloven, rammeaftalen, missionen og visionen. Der er enkelte afvigelser i opfyldelse af måltal, som er uddybet i ledelsesberetningen og revisionsprotokollatet. Hertil har orkestret af egen kraft og vilje bidraget til at redefinere og udvide et symfoniorkesters kunstneriske potentiale i det danske kulturlandskab, som ligger ud over de formelle krav.



”Premieren blev en bragende succes ... snarere beriget end belært lyttede vi skarpere end normalt til de fire vældige satser. Bifaldet var såre velfortjent ... salen var stuvende fuld.”
— 5 stjerner / Kristeligt Dagblad 7. oktober 2015 (Bag Om Musikken).

COPENHAGEN PHIL SPILLER PÅ MANGE STRENGE

Funderet i den klassiske symfoniske musik spænder Copenhagen Phils aktiviteter meget bredt. Udover 41 symfoniske produktioner og to opera-produktioner i 2015 har Copenhagen Phil en række andre aktiviteter, der gør, at orkestret som kulturinstitution favner et stort og forskelligartet publikum.

60 minutes koncerterne, **Bag Om Musikken** og **Copenhagen Phil Erhverv** gør orkestret relevant for et helt nyt publikum, som Copenhagen Phil ikke normalt er i kontakt med gennem de klassiske koncerter. Ud af det samlede antal publikum, 58.000, anslås det, at ca. 12.000 var nye publikummer. De "nye publikummer" oplevede orkestret til nye koncertformater, erhvervs-events og udendørs til Distortion festivalen. Gennem disse begivenheder oplever Copenhagen Phil også en øget efterspørgsel til orkestrets samlede aktiviteter og dermed et øget billetsalg.

Børn og Unge arbejdet, som er funderet i **Musik På Tværs**, **El Sistema** og andre **enkeltstående projekter**, resulterer i:

- Knap 5.000 skolebørn fra 0.-6. klasse gennemgik et læringsforløb omkring den klassiske musik, musikkens sammensætning, samarbejde / "det at spille sammen" (gennem ensemble-musikerbesøg i klasseværelserne) samt en kulmination i Konservatoriets Koncertsal faciliteret live af multikunstneren Carl Quist-Møller
- 100 udsatte børn, der er tilknyttet El Sistema, fik muligheden for at medvirke i Copenhagen Phil to gange i løbet af året
- 862 gymnasieelever, folkeskoleelever og unge fra andre uddannelsesinstitutioner kom helt tæt på musikkens univers og selve prøvearbejdet, der ligger bag koncerterne
- 70 børn fra Gladsaxe musik- og billedskole var kreative med Copenhagen Phil både musikalsk og gennem billedskolen ved at bruge musikken som inspiration.

Musik Med Mere gjorde, at 300 børn rundt på Sjælland fik mulighed for at spille med Copenhagen Phil til disse eftertragtede familiekoncerter, der opnåede en rekordstor tilslutning. Som **hele Sjællands Symfoniorkester** opnåede Copenhagen Phil et stort sjællandsk publikum både med klassiske koncerter, nytårskoncerter, koncerter med Den Jyske Opera samt arrangerede busture fra lokalområder ind til store koncertopsætninger i Konservatoriets Koncertsal, som af økonomiske årsager ikke var realiserbare lokalt på Sjælland.

Open Orchestra (OO) udbreder den klassisk musik innovativt gennem fire ben: OO Online (på nettet), OO Concerts (alternative koncertsteder), og OO Room (fysisk installation). Projektet støttes af Nordea-fonden og blev præsenteret for offentligheden til en skelsættende innovativ koncert på Papirøen.

COPENHAGEN PHIL ER OGSÅ:

60 MINUTES

I Copenhagen Phils 60 minutes koncerter mødes den rytmiske og klassiske verden. Det er tidligere blevet til koncerter med bl.a. Efterklang, Dessner-brødrene fra The National, Oh Land, DJ-Noize, Den Sorte Skole, Love Shop og Nikolaj Nørhund.

BAG OM MUSIKKEN

Copenhagen Phil inviterer med *Bag Om Musikken* på en rejse ind i musikkens eventyrlige, komplekse og fascinerende verden med nogle af Danmarks bedste skuespillere i front som historiefortællere.

ERHVERVSEVENTS

Copenhagen Phil spiller sammen med erhvervslivet. *Copenhagen Phil Erhverv* tilbyder skræddersyede events til virksomheder, der møder medarbejderne dér, hvor de befinder sig.

MUSIK PÅ TVÆRS

Musik På Tværs er orkestrets pædagogiske formidlingsprojekt. Hvert år spiller vi for 6000 skolebørn fra hele Sjælland – både i klasselokalet og i koncertsalen.

MUSIK MED MERE

Musik Med Mere er en festlig musikalsk tidsrejse for hele familien med alle tiders bedste, mest forførende og fantastiske musik. Koncerterne bliver til i samarbejde med lokale musikskoleelever – som inviteres med på scenen.

OPEN ORCHESTRA

Copenhagen Phil og Nordea-fonden præsenterer *Open Orchestra*. En interaktiv symfoni, hvor publikum kan bevæge sig fysisk gennem orkestret i en musikalsk labyrint – både online og i koncertsalen.

TIVOLI COPENHAGEN PHIL

I sommersæsonen skifter orkestret navn til *Tivoli Copenhagen Phil* og spiller i Tivolis Koncertsal.

BUSTURE FRA SJÆLLAND TIL KONCERTSALEN

Vi arrangerer busture til Konservatoriets Koncertsal for musikelskere fra hele Sjælland. I sæson 2016/2017 er det koncerterne den 17. september 2016 samt 31. marts og 5. maj 2017.

KONSERVATORIESAMARBEJDE

Copenhagen Phil samarbejder med Det Kgl. Danske Musikkonservatorium, når de studerende bliver en del af orkestret ved tre koncerter i løbet af sæsonen.

DEN JYSKE OPERA

Orkestret spiller til Den Jyske Operas forestillinger på hele Sjælland og på Det Kgl. Teater.

"Copenhagen Phil præsenterede øreåbnende nyt, interaktivt projekt på Papirøen i København. Modtagelsen var præget af smil og fremstrakte hænder ... Open Orchestra er et YouTube-inspireret projekt, der giver det meste af den crossover-panik, som klassiske orkestre har forsøgt sig med for at række ud til ikkeklassiskkyndige publikummer, baghjul."

— 5 stjerner / Politiken 15. maj 2015 (Open Orchestra Concert).

Tivolis Symfoniorkester, nu Tivoli Copenhagen Phil, sikrede alsidige aktiviteter om sommeren i København for Tivolis gæster.

COPENHAGEN PHIL GOES OSCAR!

Copenhagen Phils *60 minutes* koncerter har international bevågenhed. I forlængelse af koncerten "60 minutes of Dessners" i 2012 med guitaristen og komponisten fra The National, Bryce Dessner, blev han så begejstret for samarbejdet, at han ønskede sin kommende cd på Deutsche Grammophon indspillet med Copenhagen Phil. Denne blev udgivet i 2013 og indeholder musik af både Jonny Greenwood (Radiohead) og Bryce Dessner. På albummet har Copenhagen Phil bl.a. indspillet Dessners værk "Lachrimae", som instruktøren til den Oscarvindende film "The Revenant" blev fascineret af og ønskede som en del af filmens underlægningsmusik.

KOMMUNIKATION

Kommunikationen af Copenhagen Phils aktiviteter er fortsat kontekstbestemt og tager udgangspunkt i den enkelte koncert eller begivenhed, når det gælder målgruppe, valg af medier, platforme, opsøgende pressearbejde, markedsføringsmateriale og annoncering mv.

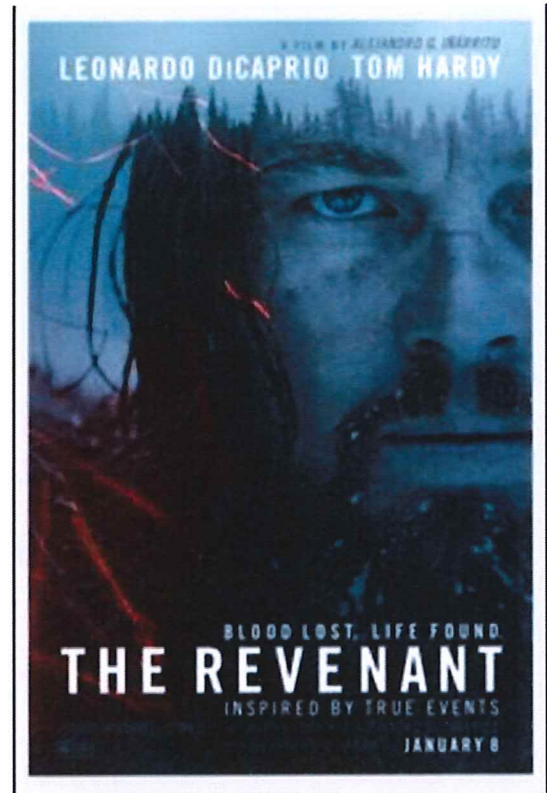
Copenhagen Phil har i 2015 oplevet en meget fin interesse fra både nationale- og lokale medier. Dette gør sig både gældende i forhold til orkestrets klassiske koncerter og de nye koncertformater, hvor stort set samtlige koncerter enten blev anmeldt eller fik spalteplass.

Nye initiativer og koncertformater som *60 minutes* og *Bag Om Musikken* bevirker en større interesse for orkestrets aktiviteter. Disse koncerter appellerer til en ny og bred målgruppe, hvilket afspejles i udvalget af de medier, der vælger at omtale koncerterne – lige fra Gaffa til Ekstrabladet og Alt for Damerne. I kraft af orkestrets højere aktivitetsniveau sammenlignet med tidligere år kan kommunikationen i dag brede sig til et langt større medielandskab, hvilket giver nye muligheder for kommunikationen og branding af orkestret.

Alle sjællandske lokalarrangører får hjælp til pressearbejde, annoncering, plakater, flyers og diverse tekster. Dette har de ydret stor glæde over, idet pressemeddelelserne ofte bringes i deres fulde ordlyd. Bevågenheden omkring Copenhagen Phil fra de sjællandske lokalmedier er høj – og det er helt tydeligt, at det er en ganske særlig begivenhed, når symfoniorkestret kommer til byen. I særlig grad kan nævnes *Musik Med*

"En fantastisk præstation med en kvalitet på et meget, meget højt niveau. Det er en gave at få lov at opleve det på et halvgulv med kun få meter op til musikerne."

— Dagbladet Stevns 27. november 2015 (koncert i Hårlevhallen).



Lachrimae
Written by Bryce Dessner
Performed by Copenhagen Philharmonic Orchestra, André de Ridder
Courtesy of Deutsche Grammophon GmbH under license from Universal Music Enterprises

www.imbd.com

"Jeg mindes ikke at have hørt Copenhagen Phil spille så fremragende som denne lørdag aften."
— 5 stjerner / Kristeligt Dagblad 3. februar 2015 (Schumann Festival)..

”Med et projekt som Mahlers 3. Symfoni viste Copenhagen Phil, hvor stærk deres eksistensberettigelse er. Også som fødselshjælpere for næste generation af professionelle musikere. Forhåbentlig kan den slags gøre indtryk på de professionelle politikere, der sidder med nøglen til orkestrenes fremtid i hånden.”
— 4 stjerner / Politiken 12. oktober 2015 (samarbejdsprojekt med Det Kgl. Danske Musikkonservatorium).

Mere-koncerterne, der lokalt på Sjælland fik stor opmærksomhed, da mødet mellem det professionelle symfoniorkester og de lokale musikskoleelever var en unik oplevelse for lokalsamfundet. Derudover var interessen igen i år stor for *Nytårskoncerterne*, der for mange er en tradition og altid bliver mødt af et talstærkt publikum.

ØKONOMI

Orkestrets hovedformål er at skabe kulturel værdi i samfundet. Copenhagen Phil modtager størstedelen af sin støtte fra Kulturministeriet (41,0 mio. kr.). Hertil har Copenhagen Phil en indtægt fra Tivoli som Tivolis Symfoniorkester (fremover *Tivoli Copenhagen Phil*) på ca. 7,1 mio. kr. Det har været et fokusområde at øge egenindtægterne, og det lykkedes i 2015 at øge egenindtægterne med godt 2 mio. kr. i forhold til 2014. Især er det indtægten fra Copenhagen Phil Erhverv, der er gået over al forventning, hvor indtægten er over 1 mio. kr. højere end i 2014 og knap 900.000 kr. højere end budgetteret. Hertil er billetindtægterne øget med over 900.000 kr. i forhold til 2014 og 1,2 mio. kr. i forhold til 2013. Den øgede indtægt svarer nogenlunde til budgettet for 2015.

På bestyrelsesmødet i oktober 2015 måtte institutionen korrigere med et forventet underskud på ca. 1.800.000 kr. for hele året. Tilskuddet fra Kulturministeriet er i løbet af året blevet reduceret med 400.000 kr. En forventet indtægt fra Udviklingsfonden på 450.000 kr. måtte også fraskrives. Hertil en række andre faktorer såsom mere langtidssygdom end budgetteret, øgede produktionsomkostninger samt en enkelt budgetteringsfejl i den budgetterede lønsum, der påvirker resultat negativt. Derudover er der afholdt et ikke oprindeligt budgetteret beløb til markedsføring, hvilket er en nødvendig synliggørelse for at skabe tilstrækkelig opmærksomhed og interesse for Copenhagen Phils aktiviteter.

I forhold til de to orkestermusikere, der i løbet af året blev afskediget og fristillet, er den samlede udgift hertil udgiftsført for regnskabsåret 2015.

Således udgør årets underskud 2.262.010 kr., hvilket svarer til en afvigelse på 4,22 % i forhold til det oprindelige godkendte budget fra efteråret 2014. Til gengæld svarer de øgede egenindtægter til en forholdsmæssig forbedring på i alt 14% sammenlignet med 2014.

Resultatet er ikke tilfredsstillende. For 2016 er der foretaget en række besparelser både i produktionsomkostningerne og ansatte i administrationen såvel som i den faste musikerstab. Disse initiativer er effektueret i 2015 med en mindre effekt i 2016 og egentlig økonomisk effekt i 2017. På baggrund af disse initiativer er der udarbejdet et budget for 2016, der udviser et overskud på 310.000 kr..

Ændrede regnskabsprincipper

Med henblik på at tilpasse sig gængs regnskabspraksis og sikre et retvisende billede af institutionens aktiver og passiver er der indført ændrede regnskabsprincipper på to områder:

- Institutionens instrumentbeholdnings handelsværdi er blevet revurderet af instrumentforhandlere, således at denne værdi repræsenterer den handelsværdien. Denne værdi, 7.009.820 kr., indgår som anlægsaktiver under institutionens aktiver. Den ændrede praksis har således medført en opskrivning af institutionens beholdning af instrumenter på 3.849.142 kr.
- Feriepengeforpligtelsen, 3.853.157 kr., indregnes nu som gældsforpligtelse under institutionens passiver. Tidligere har institutionen haft som praksis at oplyse feriepengeforpligtelsen som en eventualforpligtelse i noterne til regnskabet.

For yderligere information henvises til revisors redegørelse for anvendt regnskabspraksis side 15-18.

På basis af årets resultat, der udgør et underskud på 2.262.010 kr., udgør egenkapitalen 2.456.336 kr.

Landsdelsorkestrene – LOF – LandsdelsOrkesterForeningen

LOF er en sammenslutning af Danmarks fem landsdelsorkestre: Aalborg-, Aarhus-, Sønderjylland- og Odense Symfoniorkester samt Copenhagen Phil (tidligere Sjællands Symfoniorkester). Orkestrene beskæftiger over halvdelen af de fastansatte musikere i Danmark samt et større antal freelancemusikere og musikskabere og er dermed en af de mest markante landsdækkende aktører på den danske musikscene. *Et særkende for Landsdelsorkestrene er, at projekter kan løftes i fællesskab med et nationalt sigte og en national forankring. Dette er en ambition for det fremtidige LOF-samarbejde.*

LOF vil kulturpolitisk og over for offentligheden markere sig som en uundværlig løfterig kulturinstitution af national betydning. I dialog med omverdenen ønsker LOF til stadighed at udvikle de fem landsdelsorkestre som en tidssvarende kunstnerisk ressource, der tilsammen er relevant og har betydning for et forskelligartet og bredt publikum i hele Danmark. LOF vil i fællesskab udføre særlige ressourcekrævende og udviklende kunstneriske og pædagogiske opgaver på såvel fysiske som digitale platforme.

For at opgradere LOF's arbejde og betydning i det kulturpolitiske landskab blev Asbjørn Keiding ansat som sekretariatschef i foråret 2015. Musikchef Uffe Savery blev for en toårig periode valgt som ordførende musikchef for LOF.

"Copenhagen Phil har eksperimenteret meget de senere år og behøver ikke lave mere om nu. Alt er sådan set, som det skal være. Livfuldt og vedkommende."

— 5 stjerner / Berlingske 2. februar 2015 (Schumann Festival).



NØGLETAL OG INDIKATORER

Der er en generel fremgang i interessen for Copenhagen Phils aktiviteter. Dette omfatter de klassiske koncerter i konservatoriets koncertsal, aktiviteterne på Sjælland, 60 minutes koncerter, de nye koncertformater og orkestrets tilstedeværelse på den digitale scene. Endvidere har Copenhagen Phil haft en fremgang i forhold til "publikumsudvikling", altså interessen fra nye publikummer. (Se nærmere beskrivelse af dette side 11 under afsnittet "Nye formater, nye tiltag, digitale platforme – nyt publikum").

Generelt har 2015 været præget af et meget højt aktivitetsniveau med flere symfoniske koncerter og flere optrædere med dele af orkestret sammenlignet med 2014. Kerneydelsen, hvoraf alle orkestrets aktiviteter udspringer, koncerterne i Konservatoriets Koncertsal har haft en øget interesse fra offentligheden i 2015 i forhold til 2014. Således var der i 2014 14.132 publikummer i salen mod i 2015 20.015. Antallet af koncerter var 20 i 2014 mod 26 koncerter i 2015. Antallet af publikum pr. koncert i Konservatoriets Koncertsal var i foråret gennemsnitlig 675 og i efteråret 973. Belægningsprocenten i Konservatoriets Koncertsal var i foråret 66% og efterårssæsonen 89%, således at hele årets gennemsnitlige antal publikum pr. koncert var 834 og belægningsprocenten i Konservatoriets Koncertsal 78%. Dette svarer til en stigning i forhold til 2014 med 5%, hvilket er meget tilfredsstillende.

Forårssæsonen var præget af flere "smalle" koncerter set i et kommercielt perspektiv, f.eks. Schumann-festivalens fire koncerter. Festivalen blev meget vel modtaget af såvel publikum som anmeldere, og bidrog samtidig til orkestrets høje kunstneriske udvikling. Trods mindre salg end sædvanligt var der dog et ganske tilfredsstillende fremmøde, og det høje kunstneriske resultat blev behørigt kvitteret fra publikum.

For efterårets koncerter har det haft betydning at prioritere et ekstra "tryk" på markedsføringen. Efterårets salg har endvidere været båret af god og omfattende omtale på alle medieplatforme.

Når samlede antal publikum alligevel er lavere i 2015 sammenholdt med 2014, skyldes det enkelte faktorer:

- I 2014 blev der afholdt én udendørs fredagsrockkoncert med Medina, i 2015 var der ingen. Denne ene koncert tegnede sig knap 19.000 publikummer i 2014 mod 0 i 2015.
- Den Jyske Opera har valgt en anderledes kunstnerisk profil i forhold til tidligere, hvor ledelsen har valgt også at satse på mere "smalle" operaer set i et publikumsmæssigt perspektiv. I 2015 havde forårets opera Mozarts *Così fan tutte* sædvanlig publikumsmæssig interesse, hvorimod Mascagni's *L'amico Fritz* havde et meget lavere billetsalg. Værket var en succes set ud fra et kunstnerisk perspektiv, og opsætningen opnåede store anmelderroser.
- Tivoli oplevede et vigende billetsalg til de symfoniske koncerter

Det samlede antal publikummer i koncertsalene var 63.451. Endvidere udgør nye digitale danske brugere på henholdsvis Copenhagen Phil YouTube-kanal og Facebook 70.798. Sammenlægges dette med det fysiske publikum, var det samlede antal brugere i 2015 i alt 134.249. Hertil kommer et stort antal internationale brugere på orkestrets digitale platforme.

Koncerter i hjembyen

Koncerter i hjembyen er sammensat af 26 i Konservatoriets Koncertsal, 4 forestillinger med Den Jyske Opera, 15 koncerter i Tivoli, 1 udendørs koncert til Distortion-festivalen, 12 åbne prøver, 18 folkeskole- og gymnasiebesøg til åbne prøver samt 6 *Musik På Tværs* prøver. I 2015 lykkedes det at producere 41 unikke klassiske produktioner, hvilket er et højt antal.

Gennem de senere år har Tivoli samlet sine klassiske musikaktiviteter under titlen "Tivoli Festival". Tilbage i Lumbye-tiden dirigerede musikchefen selv, og denne tradition tog den nu afgangsmusikchef Henrik Engelbrecht op med succes ved flere lejligheder. Tivolis fødselsdagskoncert og optrædere med store internationale sangstjerner trak fulde huse, mens en række af de andre koncerter med symfoniorkestret oplevede et vigende besøgstal.

Tivolis nye kulturdirektør, Nikolaj Koppel, og ny programchef, Maria Frej, har i løbet af 2015 udviklet en ny strategi for Tivolis klassiske musik, hvormed den klassiske sæson fra og med 2016 kommer til at hedde SommerKlassisk og lægge vægt på publikumsudvikling, tydelige programspor og tilbud til børn/familier. Copenhagen Phil – der i Tivoli-sæsonen fremover kommer til at hedde Tivoli Copenhagen Phil – vil fortsat være en bærende søjle i Tivolis klassiske musikaktiviteter og har gennem programudvalget bidraget med sparring i udviklingen af området.

Koncerter uden for hjembyen

I 2015 er lidt færre udenbyskoncerter blevet opvejet af busture fra de sjællandske byer ind til de store produktioner i koncertsalen, familiekoncerterne *Musik Med Mere*, tiltag over for erhvervslivet samt en øget indsats for og med børn og unge på hele Sjælland. Alle disse tiltag er blevet rigtig godt modtaget.

Nye formater, nye tiltag, digitale platforme – nyt publikum

I 2015 har Copenhagen Phil præsteret 27 erhvervs-events for godt 6.100 mennesker. Det er vores klare indtryk at disse mennesker, som hovedregel, normalt ikke selv opsøger oplevelser med Copenhagen Phil eller andre klassiske symfoniske koncerter. Men en generel tilbagemelding er, at disse oplevelser – det at få musikken helt tæt på og sat i et nyt perspektiv – øger en generel interesse for orkestrets andre aktiviteter. Nye koncertformater som nytårskoncert med Body Rhythm Factory, *Open Orchestra* på Papirøen, de sjællandske familiekoncerter *Musik Med Mere*, *Bag Om Musikken* med skuespillere samt medvirken på Distortion-festivalen har bidraget til, at vi alt i alt vurderer, at disse aktiviteter tilsammen i 2015 har gjort Copenhagen Phil relevant for ca. 12.000 "nye publikummer". Forstået som et publikum, der normalt ikke har klassiske symfoniske koncerter i sin "personlige portefølje".

Som symfoniorkester anno 2016 er det af stor betydning at være relevant og tilstedeværende både i og uden for koncertsalen, fysisk som digitalt. Derfor har Copenhagen Phil de senere år haft en målrettet indsats omkring at være til stede på en innovativ og emotionel kommunikerende måde på digitale medier.

<i>Copenhagen Phil YouTube-kanal:</i>	
Antal hits total	21.000.000
Antal hits 2015	1.540.134
Antal hits 2015 i Danmark	66.599
Facebook-følgere primo 2015	3.708
Facebook-følgere ultimo 2015	4.199

Orkestrets absolut to største verdenshits, de to flash-mobs fra henholdsvis Københavns Hovedbanegård og Metro har d.d. nået ca. 21.000.000 visninger. Med et årligt publikum på 50.000 mennesker ville det tage 420 år på de "fysiske" platforme at give så mange mennesker en oplevelse med Copenhagen Phil. I 2015 har flash-mob'ene tegnet sig for godt 1,5 mio. nye afspilninger, hvoraf godt 66.000 er fra Danmark. I løbet af 2015 steg antallet af "Facebook-likes" med 491 fra 3.708 til 4.199. Til sammenligning har DR Symfoniorkestret ca. 3.000 "følgere".

NØGLETAL OG INDIKATORER	2015		2014	
	Antal	Publikum*	Antal	Publikum
Orkesterkoncerter og forestillinger med hele orkestret:				
1a - i hjembyen, København	82	44.477	75	61.676
[1a - i hjembyen, København, fraregnet Fredagsrockkoncert Tivoli 14]	82	44.477	74	42.700
1b - i landsdelen udenfor hjembyen	22	5.555	25	7.492
1c - i andre landsdele	0	-	0	0
1d - i udlandet	1	1.400	5	5.915
1: Orkesterkoncerter og forestillinger med hele orkestret, i alt	105	51.432	105	75.083
2: Kammerkoncerter og forestillinger m.v. med dele af orkestret	235	12.019	198	7.560
<i>TV-optræden strygekvartet Cph Phil + Oh Land Go'morgen DK</i>	0	-	1	160.000
1+2: Koncerter og forestillinger i alt (ekskl TV-optræden)	340	63.451	303	82.643
Heraf:				
Symfoniske koncerter for børn og unge,	24	5.764	21	5.750
Kammerkoncerter for børn&unge og/eller musikerbesøg	208	5.872	193	5.710
Sceniske forestillinger, Den Jyske Opera	8	4.323	8	7.010
Udendørskoncerter	1	6.000	2	21.976
Events i det offentlige rum, fx Hospital, Metro etc	0	-	0	-
Symfoniske koncerter Tivoli inkl. balletforestillinger	15	8.169	16	13.202
Symfoniske koncerter konservatoriets koncertsal / københavn	26	20.015	20	14.132
<i>Belægningsprocent koncerter konservatoriets koncertsal</i>	<i>78%</i>		<i>73%</i>	
Symfoniske koncerter i landsdelen	18	3.961	21	5.418
Åbne prøver	12	1.800	12	1.680
Arrangementer Copenhagen Phil Erhverv på hele Sjælland	27	6.147	5	1.850
Koncerter udlandet	1	1.400	5	5.915
3: Indspilninger på cd eller dvd	1	-	0	-
4: Andre optagelser, DR Transmissioner	4	-	7	-

* Enkelte koncerter "udenfor hjembyen", i udlandet og udendørskoncerter, er anslået.

Nye principper vedrørende nøgletal og indikatorer

Vi har i år opgjort nøgletal og indikatorer efter nye principper, således at det tydeligt fremgår hvilke aktiviteter de overordnede opgørelser er sammensat af. Dette princip finder vi mere retvisende. Det fremgår således nu tydeligt hvad de 340 aktiviteter for et publikum på 63.451 er sammensat af. Vi har indført dette princip, også for tallene for 2014, således at der er et sammenligningsgrundlag. Ved denne minutiøse gennemgang, er der foretaget mindre korrektioner i forhold til de tidligere angivne nøgletal for 2014.

BILLETINDTÆGTER

Billetindtægten for 2015 udgør i København 2.952.311 kr. og med udenbyskoncerterne i alt 3.257.178 kr., hvilket i store træk svarer til det oprindelige budget. Foråret 2015 havde et noget lavere salg end budgetteret. I 2014 var gennemsnitsindtægten pr. solgte billet 149 kr. og i 2015 154 kr. eksklusiv moms og gebyr. Dette er et udtryk for, at der bliver solgt færre "sidste øjeblikks billetter" med rabat.



COPENHAGEN PHIL MUSIKERE og ansatte i ADMINISTRATIONEN:

Strygere		Træblæsere		Messing/slagtøj		Administration	
1. violin	11	Fløjte	3	Horn	5	Musikchef	1
2. violin	9	Obo	3	Trompet	3	Økonomichef, bogholder	1,5
Bratsch	8	Klarinet	3	Basun	3	Producenter, kommunikation	4
Cello	7	Fagot	3	Tuba	1	Teknisk personale, afvikling	3
Kontrabas	4			Slagtøj/pauke	3	Sekretariatsfunktion	0,5
I alt	39		12		12		10

Samlede orkesterstørrelse: 66 fuldtidsansatte musikere mod 69 i 2014.

Den hidtil tilstræbte norm er 73 musikere, som med fordel (med udvidelse i strygerkorpsen) bør være 78. Dette er et spørgsmål om kvalitet samt salens akustiske beskaffenhed og størrelse. Med en strygerbesætning på i alt 50 musikere, og dermed et symfoniorkester med 78 musikere, vil man opnå højere kvalitet, et bredere repertoire, større kunstnerisk spændvidde og et højere aktivitetsniveau. Et højere aktivitetsniveau vil også leve op til publikums efterspørgsel, der qua de mange nye initiativer er større end nogensinde. Det er derfor på længere sigt anbefalelsesværdigt, kunstnerisk som produktionsmæssigt, at stile mod denne besætning som et højt professionelt symfoniorkester med international standard og et højt og alsidigt aktivitetsniveau.

Det økonomiske tilskud på finansloven er løbende blevet mindre, således at det ikke længere er muligt, baseret på dette tilskud, at bevare en fuld symfonisk fast besætning. 2015 endte på kun 63 fastansatte musikere, hvilket på længere sigt er u hensigtsmæssigt i forhold til, at offentligheden får det fulde udbytte af Copenhagen Phil som en stor kunstnerisk ressource. Såfremt der ikke fra politisk side opnås et øget tilskud, er det nødvendigt at øge egenfinansieringen. Dette er ikke en umulighed, men man bør være opmærksom på, at det er ressourcekrævende, økonomisk som tidsmæssigt, og at der samtidig skal fremelskes en sponsorat-kultur inden for den klassiske symfoniske musik – hvilket ikke er til stede i nævneværdigt omfang på nuværende tidspunkt. Man kan ikke "effektivisere" et symfoniorkester, som nu en gang består levende

musikere. Alle processer, der kan effektiviseres, er blevet effektiviseret. Copenhagen Phil har igangsat en række processer, der på sigt skal øge muligheden for en øget egenfinansiering.

AFRUNDING

God ledelse i selvejende kulturinstitutioner

Vi arbejder efter principperne fra Kulturministeriets anbefaling om "God ledelse i selvejende kulturinstitutioner". Der er en god løbende dialog mellem musikchef/direktion, formand og næstformand og resten af bestyrelsen. Bestyrelsen er sammensat under hensyntagen til de kompetencer og krav, institutionens formål, situation og forhold stiller. Der udøves en generel åben og transparent ledelsesstil, og årsrapporten er ligeledes offentlig tilgængelig. Der tages løbende stilling til strategi og strategiudvikling, og der foretages løbende økonomitilsyn og tages højde for risikostyring. Der er ligeledes udarbejdet et likviditetsbudget for 2016.

Der er foretaget et revisorskift, således at institutionens årsrapport fremadrettet revideres af Grant Thornton.

Aktiviteter

Tilbage i 2014 blev flere væsentlige nye tiltag grundlagt og udviklet. Her tænkes især på:

- Copenhagen Phil Erhverv
- Tiltagene omkring større forankring på Sjælland
- Open Orchestra *Online – Concert – Room*

I 2015 blev disse initiativer substantielt implementeret. For eksempel er hele initiativet omkring Copenhagen Phil Erhverv blevet en markant del af orkestrets profil. Copenhagen Phil markerede sig til årets VL-døgn (se [her](#)) og DI topmødet (se video [her](#)) udover, at 27 events for erhvervslivet for virksomheder som Mærsk, Danske Bank, Region Sjælland, Rigsadvokaten, Dansk Sprognævn, CBS Cranet konferencen og meget andet. Med Copenhagen Phil Erhverv knytter Copenhagen Phil tættere forbindelse til erhvervslivet og muligt øget fremtidigt samarbejde. Dette initiativ er en væsentlig del af orkestrets succes med at opnå en øget egenfinansiering.

Det lykkedes at opnå fuld finansiering fra Nordea-fonden til hele det omfattende projekt *Open Orchestra*, hvilket bliver en substantiel del af orkestrets innovative profil i fremtiden. Dette går ud på at udbrede den klassiske musik for fremtidens lyttere og skabe forbindelse til og forankring hos nye "medejere" af Copenhagen Phil i en *co-creation* ånd – dér, hvor de befinder sig og vil være.

Der er et fokus på at skabe større forankring og betydning på Sjælland. Derfor har Copenhagen Phil initieret et nyt projekt: *Et Symfoniorkester Kommer Til Byen* i et samarbejde med Holbæk Kommune og Holbæk Erhvervsforum, hvor Copenhagen Phil indtager hele Holbæk for én dag.

Projektet har tre ben:

- Pædagogiske forløb med musikere i skoleklasser og andre uddannelsesinstitutioner;
- Erhvervs-events for det lokale erhvervsliv
- Udendørs familiekoncert

Projektet får sin ilddåb 1. juni 2016, og det er ønsket, at denne debut i Holbæk danner rammen for at udbrede formatet til andre dele af Sjælland.

Centrale fremtidige aktiviteter:

- Kunstnerisk udvikling af orkestrets kvalitet, der bringer Copenhagen Phil op i international klasse
- Øget forankring på hele Sjælland med initiativer som *Et Symfoniorkester Kommer Til Byen*, *Musik Med Mere* og det pædagogiske arbejde
- Øget opsøgende indsats i det pædagogiske arbejde, som vil involvere flere børn
- Implementering af Open Orchestra *Online/Concert/Room/Tool*
- Udvikling af *Copenhagen Phil Erhverv*
- Fortsat udvikling af samarbejdet med Det Kgl. Danske Musikkonservatorium og Den Jyske Opera
- Øget samarbejde med Tivoli, der øger orkestrets både kulturelle og kommercielle værdi i Tivoli
- Samarbejde med andre kulturinstitutioner som f.eks. DR, Dansk Danseteater, Det Kgl. Teater og andre teatre
- Samarbejde med små selvstændige kulturentreprenører, "DIY's" (DoItYourself), der præger orkestret på en meget tidssvarende måde
- Fortsat udvikling af orkestrets kunstneriske spændvidde herunder nye koncertformater (f.eks. *Bag Om Musikken*), *60 minutes* samarbejdet med andre kunstnere uden for den klassiske musik
- Initiere nye initiativer i forhold til talentudvikling og kulturministeriets nye musikhandlingsplan "Talent Forpligter"

- At udarbejde en "2020 økonomisk strategi"

Dette er sammenfattet under visionen for Copenhagen Phil i følgende fokusområder i den kommende Rammeaftale:

1. Det innovative symfoniorkester, der på én gang er både kulturbærende og nyskabende med en bred palet af aktiviteter i og uden for koncertsalen med relevans for borgere i alle aldre og med alle kulturelle baggrunde
2. At skabe forankring som hele Sjællands Symfoniorkester herunder talentudvikling fra "bredden" til "eliten"
3. I al tænkelig udstrækning at sikre et solidt økonomisk fundament for orkestrets virke herunder udarbejdelsen af en ny økonomisk strategi
4. Som en del af LandsdelsOrkesterForeningen at bidrage til den nationale betydning af de fem landsdelsorkestre
5. At påtage sig et ledelsesmæssigt ansvar for at skabe en intern kultur, der tiltrækker de bedste musikere og administrative medarbejdere

Konklusion

I forhold til alle væsentlige forhold omkring kunstnerisk profil, spændvidde og aktivitetsniveau lever 2015 op til resultat- og visionsmålene vedtaget i Rammeaftalen 2013-15 med Kulturministeriet. F.eks. er der med *Musik Med Mere* udviklet et koncertformat "skræddersyet til regionale behov", der er afholdt to workshops med orkestret, indgået et samarbejdsprojekt med Dansk Danseteater (som var betinget af ekstern finansiel støtte) samt implementering af World Online Orchestra, nu *Open Orchestra*, som var betinget af ekstern finansiel støtte. Dertil har Copenhagen Phil i tillæg udviklet *Copenhagen Phil Erhverv*, hvilket skal bane vejen for et fremtidigt øget samarbejde med erhvervslivet, også økonomisk. Tiltaget har derudover bidraget til at komme i kontakt med "nye publikummer", ligesom en række andre nye initiativer, hvilket opfylder kravet fra Musikhandlingsplanen "En musikscene – mange genrer" om: "Publikumsudvikling og samarbejde på tværs af genrer, således at der kan skabes bedre muligheder for udvikling af nye koncertformer med tværmedialt islæt og inddragelse af andre performative kunstarter".

Da nøgletallene blev udarbejdet for Rammeaftalen 2013-15, var der på det givne tidspunkt en forventning om to årlige udendørskonserter i henholdsvis Frederiksberg Have og på Sjælland, hvorfor vi det tidspunkt forventede en forøgelse af publikumsantallet fra 2014 til 2015 med ca. 10.000. Tiltaget har endnu ikke været muligt at etablere, idet disse initiativer var betinget af ekstern finansiering fra kommunerne, hvilket vi ikke opnåede. Derfor lever forventningen ved Rammeaftalens indgåelse omkring antal publikum ikke op til realiteterne. Det skal dog holdes op mod, at Copenhagen Phil kan konstatere en øget interesse og højere belægningsprocent for orkestrets kerneaktiviteter.

Den meget høje produktivitet og dermed det høje aktivitetsniveau har været medvirkende årsag til at generere et økonomisk underskud, sammenholdt med besparelser, en mere trængt økonomi og øgede omkostninger på en række områder. Der fokuseres på en at udvikle en "2020 økonomisk strategi".

Der er iværksat initiativer, som skal sikre orkestrets fortsat fremtidige virke og betydning i samfundet.

Sproget og *Musikken* er to forskellige begrebsverdener, hvorfor det i princippet er en umulighed at beskrive musik – og dermed Copenhagen Phil – med sproget. Musik kan kun beskrives med *musik*. Derfor er og bliver alt fokus i videst muligt omfang på musikken og kunsten.

Som Fredrich Nietzsche udtrykte det:

"Uden musik ville livet være en fejltagelse"

– det er præcis dette, Copenhagen Phil ønsker at fremelske i alle aktiviteterne.

Frederiksberg den 15. marts 2016.

Uffe Savery
Musikchef.

Anvendt regnskabspraksis

Årsrapporten er aflagt i overensstemmelse med bekendtgørelse nr. 1701 af 21. december 2010 om økonomiske og administrative forhold for modtagere af driftstilskud fra Kulturministeriet, samt i henhold til Kulturstyrelsens krav vedrørende opdeling af regnskabsposter i årsrapporten. Der medtages i henhold til aftalte med Kulturstyrelsen nøgletal for årets aktiviteter i ledelsesberetningen.

Ændring af anvendt regnskabspraksis og regnskabsmæssig behandling af instrumenter

Copenhagen Phil har ændret anvendt regnskabspraksis og regnskabsmæssigbehandling vedrørende nedenstående tre forhold. Ændringen er foretaget for at sikre et mere retvisende billede af virksomhedens aktiver og passiver.

- Ændring opstilling af balance således at opstillingsform i større grad følger generelle opstillingsregler
- Indregning af feriepengeforpligtelse som en gældsforpligtelse under virksomhedens passiver
- Regulering af virksomhedens beholdning af instrumenter til handelsværdier

Den ændrede regnskabspraksis vedrørende feriepenge og regnskabsmæssige behandling af instrumenter har medført, at egenkapital pr. 31/12/2013 er reduceret med t.kr. 3.648, pr. 31/12/2014 er reduceret med t.kr. 3.820 og pr. 31/12/2015 er reduceret med t.kr. 14. Korrektionen har påvirket resultatet for 2014 med t.kr. - 172 og resultatet for 2015 med t.kr. - 33.

Årsregnskabet er med undtagelse af ovenfor aflagt efter samme regnskabspraksis som sidste år.

Generelt om indregning og måling

I resultatopgørelsen indregnes indtægter i takt med, at de indtjenes. I resultatopgørelsen indregnes ligeledes alle omkostninger, herunder nedskrivninger.

Aktiver indregnes i balancen, når det er sandsynligt, at fremtidige økonomiske fordele vil tilflyde virksomheden, og aktivets værdi kan måles pålideligt.

Forpligtelser indregnes i balancen, når det er sandsynligt, at fremtidige økonomiske fordele vil fragå virksomheden, og forpligtelsens værdi kan måles pålideligt.

Ved første indregning måles aktiver og forpligtelser til amortiseret kostpris, hvorved der indregnes en konstant effektiv rente over løbetiden. Amortiseret kostpris opgøres som oprindelig kostpris med fradrag af eventuelle afdrag samt tillæg / fradrag af den akkumulerede amortisering af forskellen mellem kostpris og nominelt beløb.

Ved indregning og måling tages hensyn til forudsigelige tab og risici, der fremkommer inden årsregnskabet aflægges, og som be- eller afkræfter forhold, der eksisterede på balancedagen.

Anvendt regnskabspraksis

Resultatopgørelsen

Indtægter

Driftstilskud samt øvrige tilskud

Driftstilskud og øvrige tilskud indtægtsføres i den periode, som indtægten væsentligst er ydet for.

Billetindtægter

Billetindtægter omfatter årets solgte billetter til forestillinger afholdt i året samt dertil hørende indtægter.

Øvrige indtægter

Øvrige indtægter omfatter indtægter ved events, projekter og Tivoli mv., som indtægtsføres i den sæson som salget vedrører.

Formålsbestemte indtægter:

Indtægter, der er givet med et bestemt formål for øje medtages i resultatopgørelsen i takt med at udgiften afholdes.

Udgifter:

Løn og gager mv. omfatter løn, gager og honorar samt sociale omkostninger, pensioner mv. til teatrets personale og honorarmodtagere.

Produktions- og kunstnerudgifter, markedsføring, lokaleudgifter og øvrige udgifter omfatter omkostninger til produktion, distribution, salg, reklame, administration mv.

Alle udgifter periodiseres til det regnskabsår som de vedrører.

Køb af musikinstrumenter med en anskaffelsessum over kr. 25.000:

- Der kan henlægges et beløb i henhold til det vedtagne budget til "Anskaffelsesfond – musikinstrumenter".

Der foretages ikke afskrivninger af instrumenter via resultatopgørelsen.

Køb af inventar og kontormaskiner under kr. 25.000:

- Instrumenter med en anskaffelsessum under kr. 25.000 udgiftsføres i resultatopgørelsen.

Finansielle poster

Finansielle indtægter og omkostninger indeholder renteindtægter og –omkostninger. Finansielle indtægter og udgifter indregnes med de beløb, der vedrører regnskabsåret.

Anvendt regnskabspraksis

Hensatte forpligtelser

Hensatte forpligtelser vedrører omkostninger som er disponeret til særlige forhold som virksomheden har forpligtet sig til.

Gældsforpligtelser

Gæld er målt til amortiseret kostpris svarende til nominel værdi.

Periodeafgrænsningsposter

Periodeafgrænsningsposter indregnet under forpligtelser omfatter modtagne betalinger vedrørende indtægter i de efterfølgende år.

Resultatopgørelse for 2015

Note	Indtægter	(ikke revideret)		
		Regnskab 2015	Budget 2015	Regnskab 2014
	Tilskud fra Kulturministeriet	41.000.000	41.400.000	41.200.000
1.	Fonde	568.000	1.045.000	1.835.000
2.	Egenindtægter	12.997.810	11.047.500	10.860.429
3.	Finansielle indtægter	26.970	55.000	47.099
	Indtægter, i alt	54.592.780	53.547.500	53.942.528
	Udgifter			
4.	Løn	42.712.670	41.086.000	39.986.002
5.	Produktions- og kunstnerudgifter	9.658.437	8.178.500	9.775.239
6.	Markedsføring	1.001.870	750.500	571.043
7.	Lokaleudgifter	2.258.438	2.322.400	2.055.663
8.	Øvrige udgifter	1.188.984	1.156.500	1.486.804
9.	Finansielle udgifter	4.909	8.000	3.178
	Afskrivninger på driftsanlæg	29.482	45.600	7.835
	Udgifter i alt	56.854.790	53.547.500	53.885.764
	Årets resultat	-2.262.010	0	56.764

Aktiver 31. december 2015

		2015 kr.	2014 kr.
Note	Anlægsaktiver		
	Materielle anlægsaktiver		
10.	Andre anlæg, driftsmidler og inventar	127.663	67.372
11.	Musikinstrumenter	7.009.820	3.302.399
		7.137.483	3.369.771
	Anlægsaktiver i alt	7.137.483	3.369.771
	Omsætningsaktiver:		
	Tilgodehavender		
	Tilgodehavender for varer og tjenesteydelser	70.476	82.500
12.	Andre tilgodehavender	674.216	1.093.560
	Periodeafgrænsningsposter	409.420	442.615
		1.154.112	1.618.675
	Værdipapirer og kapitalandele		
	Andre værdipapirer og kapitalandele	29.400	30.000
		29.400	30.000
13.	Likvide beholdninger	2.988.332	3.883.726
	Omsætningsaktiver i alt	4.171.844	5.532.401
	Aktiver i alt	11.309.327	8.902.172

Passiver pr. 31. december 2015

		2015 kr.	2014 kr.
14.	Egenkapital		
	Egenkapital i alt	<u>2.456.156</u>	<u>1.010.745</u>
	Hensatte forpligtelser		
15.	Andre hensatte forpligtelser	<u>343.207</u>	<u>334.207</u>
		<u>343.207</u>	<u>334.207</u>
	Kortfristede gældsforpligtelser		
	Leverandør af varer og tjenesteydelser	1.317.061	1.267.809
16.	Anden gæld	5.709.483	4.990.057
17.	Periodeafgrænsningsposter	<u>1.483.420</u>	<u>1.299.354</u>
		<u>8.509.964</u>	<u>7.557.220</u>
	Gældsforpligtelser i alt	<u>8.509.964</u>	<u>7.557.220</u>
	PASSIVER I ALT	<u>11.309.327</u>	<u>8.902.172</u>
18.	Eventualforpligtelser		
19.	Regnskab for Interreg projekt		

Noter

		(ikke revideret)		
		2015	Budget	2014
		kr.	kr.	kr.
1.	<u>Fonde</u>			
	Augustinusfonden, tilskud til gymnasieprojekt	60.000	0	100.000
	Nordea-Fonden	433.000	175.000	300.000
	Louis-Hansen Fonden	75.000	0	0
	Sjællands Symfoniorkesters Udviklingsfond	0	445.000	1.135.000
	Den Obelske Familiefond	0	175.000	300.000
	Øvrige fonde og foreninger	0	250.000	0
	Fonde i alt	568.000	1.045.000	1.835.000
2.	<u>Egenindtægter</u>			
	Billetindtægter	3.257.178	3.270.000	2.315.838
	Indtægt ved event/ workshop for erhvervslivet	1.192.202	300.000	137.152
	Tivoli sommersæson	7.114.461	7.083.000	7.082.550
	Interreg, Musikalsk oplevelsesdesign	640.294	0	0
	Deltagerbetaling, Musik på tværs	146.033	125.000	133.320
	Turneindtægter	182.771	0	561.105
	Honorar, Danmarks Radio	30.000	22.500	22.500
	Indtægt, Kulturnet: "Ind I Musikken"	0	0	148.582
	Andre honorarer	0	50.000	0
	Royalty og salg af CD'er	8.765	30.000	49.486
	Programsalg og annoncer	53.925	60.000	38.448
	Indgået fra Statens Voksen Uddannelsesstøtte	0	0	62.592
	Overført andel af modtagen arv - workshop	25.000	0	35.000
	Overført tidligere hensatte flytgeomkostninger	91.000	0	109.000
	Øvrige indtægter	256.181	107.000	164.856
	Egenindtægter i alt	12.997.810	11.047.500	10.860.429
3.	<u>Renteindtægter</u>			
	Renteindtægter, bank	26.970	55.000	47.099
		26.970	55.000	47.099
4.	<u>Løn</u>			
	Musikere	31.159.828	30.407.000	29.549.934
	Administrativt, teknisk og pædagogisk personale	3.809.807	3.475.000	3.141.524
	Ledelse	892.500	884.000	877.000
	Bestyrelse	96.000	96.000	96.000
	Syge- og barselsassistance	789.840	726.000	815.806
	Udgifter til social sikring	907.746	1.013.000	916.045
	Pensioner	4.544.654	4.390.000	4.326.875
	Øvrige personaleomkostninger	79.277	95.000	90.319
	Regulering feriepengehensættelse	33.018	0	172.499
	Løn i opsigelsesperiode	400.000	0	0
	Løn i alt	42.712.670	41.086.000	39.986.002

Noter

		(ikke revideret)	
	2015	Budget	2014
	kr.	kr.	kr.
5. <u>Produktions- og kunstnerudgifter</u>			
Honorarer, dirigenter	1.751.610	1.701.750	1.388.666
Honorarer, solister og kor	1.368.255	1.343.250	1.339.526
Honorarer, øvrige	99.520	0	0
Lønomsstninger, partiturbestemte assistenter	631.124	500.000	842.564
Transport af instrumenter og sceneopstilling	1.167.154	943.500	1.124.409
Transport af orkestret	228.233	212.000	224.521
Leje af instrumenter	229.936	215.000	167.908
Leje af lyd- og lysanlæg m.m	171.879	0	30.730
Kantine og personaleudgifter i øvrigt	170.115	160.000	151.968
Omkostninger Interreg, Musikalsk oplevelsesdesign	689.242	0	0
Stemning af instrumenter	9.008	0	22.220
Koda-afgift	319.080	318.000	316.858
Honorar til musikforeninger m.m.	121.374	145.500	161.182
Provision til billetbureauer m.fl.	86.947	120.000	67.046
Lydarkiv	51.330	69.000	55.452
Repræsentation	29.476	36.000	8.754
Udgifter til rejse og ophold, partiturbestemte assistenter	20.400	40.000	5.943
Øvrige udgifter til produktion	17.588	5.000	0
	<u>7.162.271</u>	<u>5.809.000</u>	<u>5.907.747</u>
 "60 minutes" koncerter			
Udgifter til 2 koncerter i 2015	821.699	750.000	1.537.776
	<u>821.699</u>	<u>750.000</u>	<u>1.537.776</u>
 Musik på tværs			
Honorarer og kørselsudgifter, skolebesøg	37.429	50.000	101.972
Udgifter ved koncert	414.885	346.000	240.034
Øvrige udgifter	35.642	0	38.778
	<u>487.956</u>	<u>396.000</u>	<u>380.784</u>
 Nodeudgifter			
Udgifter til leje af noder, Tivoli	204.103	206.000	203.188
Udgifter til leje af noder, andre	194.759	242.000	189.847
Køb af noder	53.133	39.000	11.965
Honorarer, komponister	136.124	125.000	108.005
Øvrige udgifter til noder	15.016	31.500	27.827
	<u>603.135</u>	<u>643.500</u>	<u>540.832</u>

Noter

	2015 kr.	(ikke revideret) Budget kr.	2014 kr.
Anskaffelse, reparation af instrumenter og inventar			
Reparation og vedligeholdelse af instrumenter	135.691	48.000	52.487
Rør- og strengepenge	130.152	192.000	158.454
Anskaffelse af inventar og små instrumenter	38.686	35.000	32.891
Henlagt til anskaffelse af musikinstrumenter	0	50.000	50.000
	304.529	325.000	293.832
 Øvrige udgifter			
Udgifter ved optagelse, redigering og distribution CD	175.682	220.000	81.230
Udgifter ved turnevirksomhed	103.165	0	998.038
Henlægelse til turnevirksomhed, Bornholm	0	35.000	35.000
	278.847	255.000	1.114.268
 Produktions- og kunstnerudgifter i alt	9.658.437	8.178.500	9.775.239
 6. <u>Markedsføring</u>			
Annoncer og plakater	362.952	357.400	226.014
Produktion af film og video	69.000	40.000	2.000
Udgifter ved drift af hjemmeside	832	33.500	11.860
Udgivelse og distribution af sæsonplan	431.357	163.800	143.577
Produktion af koncertprogrammer	116.114	109.200	116.685
Omkostninger ved opstart af "Kickstarter"	0	0	24.782
Øvrige udgifter til markedsføring	21.615	46.600	46.125
Markedsføring i alt	1.001.870	750.500	571.043
 7. <u>Lokaleudgifter</u>			
Leje af koncert- og prøvelokaler	1.634.301	1.817.400	1.685.279
Husleje, driftsudgifter, administrationen	624.137	505.000	370.384
Lokaleudgifter i alt	2.258.438	2.322.400	2.055.663

Noter

		(ikke revideret)	
	2015	Budget	2014
	kr.	kr.	kr.
8. <u>Øvrige udgifter</u>			
Kontorartikler, kopimaskine m.m.	36.433	42.000	39.108
Avishold, tidsskrifter m.m.	13.019	18.000	21.074
Anskaffelse og afskrivning, IT og inventar	48.070	42.000	56.268
IT-konsulenter	32.430	24.000	11.648
Drift af IT - Hosting	47.283	0	15.765
Omkostninger, C5 online og lønbureau	90.186	84.000	70.544
Telefon og internet	71.344	87.000	74.941
Porto og gebyrer	21.140	20.000	16.812
Udgifter ved ansættelse af personale	7.345	40.000	45.011
Andel i udgifter, LOF	156.252	132.000	112.197
Revision	80.000	80.000	80.000
Regnskabsmæssig assistance	41.935	30.000	179.383
Juridisk assistance	26.000	60.000	23.800
Mødeudgifter	10.394	10.000	8.249
Diverse administrationsudgifter	16.704	6.000	5.109
Arbejdsskades- og erhvervsforsikring	158.345	160.000	141.121
Instrumentforsikring	15.312	170.000	179.593
Repræsentation og rejseudgifter	109.155	49.500	44.799
Kursus- og konferenceudgifter	27.060	87.000	60.208
Seminarer, orkesteret	56.968	0	45.650
Møde- og konferenceudgifter, bestyrelsen	1.535	15.000	904
Anskaffelse af inventar Rosenørns Alle	89.417	0	232.620
Transport af inventar	15.137	0	15.000
Tab på debitorer	0	0	7.000
Udgifter, jubilæum	17.520	0	0
Øvrige udgifter i alt	1.188.984	1.156.500	1.486.804
9. <u>Finansielle udgifter</u>			
Øvrige finansielle udgifter	4.909	8.000	3.178
	4.909	8.000	3.178

Noter

	Indretning af lejede lokaler	Andre driftsmid- ler, anlæg og inventar
10. <u>Materielle anlægsaktiver</u>		
Anskaffelsessum 1. januar 2015	0	75.207
Årets tilgang	45.850	43.923
Årets afgang	0	0
Anskaffelsessum 31. december 2015	45.850	119.130
Af- og nedskrivninger 1. januar 2015	0	7.835
Af-/nedskrivninger på afh. Aktiver	0	0
Årets af- og nedskrivninger	1.528	27.954
Af- og nedskrivninger 31. december 2015	1.528	35.789
Bogført værdi 31. december 2015	44.322	83.341
11. <u>Musikinstrumenter</u>		
Anskaffelsessum 1. januar 2015	3.302.399	3.152.399
Opskrivning af Orkestrets musikinstrumenter	3.849.142	0
Årets tilgang	0	150.000
Årets afgang	-141.721	0
Samlet anskaffelsessum 31. december 2015	7.009.820	3.302.399
	2015	2014
	kr.	kr.
12. <u>Andre tilgodehavender</u>		
Tilgodehavende dagpengerefusioner og barselsfond	71.982	148.774
Tilgodehavende vedrørende pensionsbidrag og løn	38.064	44.098
Diverse tilgodehavender	76.120	156.588
Mellemregning med Billetten	172.609	0
Mellemregning med Universal	0	33.861
Mellemregning Interreg projekt	190.294	238.213
Mellemregning med musikforeninger m.fl.	0	37.526
Mellemregning med Venneforeningen	41.175	11.260
Mellemregning med Sjællands Symfoniorkesters Udviklingsfond	5.225	0
Mellemregning LOF	21.859	0
Mellemregning Tivoli	8.506	118.556
Tilgodehavende moms	48.382	304.684
	674.216	1.093.560
13. <u>Likvidebeholdninger</u>		
Kassebeholdning	2.568	9.663
Danske Bank, konto 2740 062867	2.978.330	2.371.144
Danske Bank, konto 4777 596969	1.449	991
FIH Erhvervsbank, konto 8230 2155751	0	790.309
Sparekassen Sjælland, konto 0545 219646	825	2
Sparekassen Sjælland, konto 0545 6007581	5.160	711.617
	2.988.332	3.883.726

Noter

	2015 kr.	2014 kr.
14. <u>Egenkapital</u>		
Egenkapital primo	1.010.745	803.981
Årets resultat	-2.262.010	56.764
Opskrivning af Orkestrets musikinstrumenter	3.849.142	0
Bevægelser på Konto for Orkestrets musikinstrumenter	-141.721	150.000
	2.456.156	1.010.745
Egenkapitalen specificeres således:		
Overført resultat primo	-2.291.654	1.299.222
Ændring af anvendt regnskabspraksis hensættelse feriepenge	0	-3.647.640
Overført fra resultatdisponering	-2.262.010	56.764
Overført resultat ultimo	-4.553.664	-2.291.654
Konto for Orkestrets musikinstrumenter primo	3.302.399	3.152.399
Opskrivning af Orkestrets musikinstrumenter	3.849.142	0
Tilgange	0	150.000
Afgange	-141.721	0
Konto for Orkestrets musikinstrumenter ultimo	7.009.820	3.302.399
Egenkapital ultimo	2.456.156	1.010.745
15. <u>Andre hensatte forpligtelser</u>		
Anskaffelselsfond - musikinstrumenter	273.207	73.207
Henlagt til turnevirksomhed, Bornholm	70.000	70.000
Omkostninger ved flytning af administration til Rosenørns Alle	0	191.000
	343.207	334.207
16. <u>Anden gæld</u>		
ATP	69.920	67.352
Skyldige feriepenge	216.067	201.124
Afsat skyldige løn og pensionsbidrag	40.559	167.070
Afsat vedr. ny løn	85.439	120.336
Mellemregning med Tivoli - omkostninger vedr. skybrud	0	46.459
Mellemregning med Orkesterforeningen	0	39.099
Diverse kreditorer og periodisering	0	19.347
Danske Bank Mastercard	5.872	8.836
Depositum, konkurrencer	1.450	0
Anden gæld	986.705	500.295
Mellemregning WOO/OO	50.314	0
Feriepengehensættelse	3.853.157	3.820.139
Skyldig fratrædelsesgodtgørelse	400.000	0
	5.709.483	4.990.057

Noter

	2015 kr.	2014 kr.
17. <u>Periodeafgrænsningsposter</u>		
Forsalg, billetten	1.135.024	869.124
Forudbetalte indtægter	200.376	302.370
Forudbetaling, Musik på Tværs	148.020	127.860
	1.483.420	1.299.354

18. Eventualforpligtelser

Selskabet har samlede leasingforpligtelser på kr. 44.758. Af de samlede leasingforpligtelser forfalder kr. 12.788 indenfor 1 år, mens kr. 31.970 forfalder mellem 1 og 5 år

	2015 kr.
19. <u>Regnskab for Interreg projekt</u>	
Indtægter	
Statens kunstråd	350.000
Opstartstilskud	100.000
Musikalsk oplevelsesdesign - Interreg	190.294
Indtægter i alt	640.294
Udgifter	
Projektudarbejdelse	671.876
Rejser og ophold	17.366
Udgifter i alt	689.242
Resultat	-48.948